

# Městský úřad Dvůr Králové nad Labem

náměstí T. G. Masaryka 38, 544 17 Dvůr Králové nad Labem

Odbor životního prostředí – vodoprávní úřad

Č. j.: MUDK-OŽP/55751-2019/mlk 16200-2019

Spis. a skart. znak: 231.2

Počet příloh: 0

Počet listů příloh: 0

Vaše č. j.:

Vyřizuje: Kristýna Malá

Telefon: 499 318 120

E-mail: mala.kristyna@mudk.cz

Datum: 15.08.2019

## VEŘEJNÁ VYHLÁŠKA

### ROZHODNUTÍ

Městský úřad Dvůr Králové nad Labem, odbor životního prostředí, jako příslušný vodoprávní úřad (dále jen „vodoprávní úřad“) podle ustanovení § 106 zákona č. 254/2001 Sb., o vodách a o změně některých zákonů (vodní zákon), ve znění pozdějších předpisů (dále jen „vodní zákon“), jako příslušný speciální stavební úřad dle ustanovení § 15 zákona č. 183/2006 Sb., o územním plánování a stavebním řádu (stavební zákon), ve znění pozdějších předpisů (dále jen „stavební zákon“), podle ustanovení § 67 odst. 1 zákona č. 500/2004 Sb., správní řád ve znění pozdějších předpisů (dále jen „správní řád“), rozhodl na základě žádosti Jaroslava Jiříčky (nar. 24.06.1974), Riegrova 346, 544 01 Dvůr Králové nad Labem zastoupeného na základě plné moci společností Vodohospodářské služby RT, s. r. o., Horní Lánov 61, 543 41 Lánov (IČO 27461556) ve věci společného územního rozhodnutí a stavebního povolení vodního díla „Prodloužení vodovodu Libotov do lokality 3 RD“ **takto:** žadateli, kterým je

**Jaroslav Jiříčka (nar. 24.06.1974)**

**Riegrova 346**

**544 01 Dvůr Králové nad Labem**

**povoluje** podle ustanovení § 15 vodního zákona a ustanovení § 115 stavebního zákona stavbu vodního díla „Prodloužení vodovodu Libotov do lokality 3 RD“ v rozsahu předložené projektové dokumentace pro vydání společného povolení, která byla zpracována společností Vodohospodářské služby RT, s. r. o., Horní Lánov 61, 543 41 Lánov v květnu 2019. Projektová dokumentace stavby byla ověřena autorizovaným technikem pro vodohospodářské stavby, spec. stavby zdravotnětechnické Ing. Evou Gebrtovou, ČKAIT 0601178.

**a) Druh a účel povolované stavby vodního díla:** (§ 18c odst. 1 písm. a) vyhlášky č. 503/2006 Sb.)

Účelem povolované stavby vodního díla vymezeného ustanovením § 55 odst. 1 písm. c) vodního zákona je prodloužení veřejného vodovodu do lokality pro zásobování budoucích 3 RD vodou.

**b) Parcelní čísla pozemků:** (§ 18c odst. 1 písm. b) vyhlášky č. 503/2006 Sb.)

Stavba vodního díla bude probíhat na pozemcích parcelních čísel: 740, 120/3, 116 a 117/1 v k. ú. Libotov.

**c) Základní údaje:** (§ 7 vyhlášky č. 432/2001 Sb.)

Popis stavby:

Napojovací bod bude umístěn v travnaté ploše, na konci vodovodního řádu z PE potrubí  $\varnothing$  90. Nyní je řád zakončený odkalovacím podzemním hydrantem, umístěným v ose potrubí. Hydrant bude demontován a přemístěn do lomu na prodlouženém vedení. Nové potrubí pak bude pokračovat v travnatých plochách podél stávajícího oplocení zahrady u č. p. 19 a dál podél příjezdové cesty k domu č. p. 19 až na konec budoucí zpevněné plochy příjezdu k novým parcelám.

Na řád bude použito svařované potrubí z HDPE PE100RC SDR17  $\varnothing$  90 v délce cca 166,2 m. Na konci prodlouženého řádu bude instalován podzemní hydrant, který bude sloužit k odzdušnění potrubí.

Po dokončení stavebních prací bude nutné uvést povrchy terénu do původního stavu.

<u>orientační finanční propočet stavby:</u>	0,5 mil. Kč
<u>Číslo hydrologického pořadí povodí:</u>	1-01-04-0180-0-00
<u>Název a kód vodního útvaru:</u>	Trotina od pramene po ústí do Labe, HSL_0420
<u>Hydrogeologický rajon:</u>	42500 Hořicko-miletínská křída
<u>Určení polohy vodního díla:</u>	orientační souřadnice S-JTSK [X: 1021380 Y: 640122]

**d) Termín dokončení stavby:** (§ 18c odst. 2 písm. c) vyhlášky č. 503/2006 Sb.)

**prosinec 2021**

**e) Podmínky a povinnosti pro provedení stavby vodního díla:** (§ 15 odst. 3 vodního zákona a ustanovení § 115 odst. 1 v souladu s ustanovením § 122 odst. 1 stavebního zákona)

1. Stavba bude provedena podle projektové dokumentace „Prodloužení vodovodu Libotov do lokality 3 RD“ zpracována společností Vodohospodářské služby RT, s. r. o., Horní Lánov 61, 543 41 Lánov v květnu 2019. Projektová dokumentace stavby byla ověřena autorizovaným technikem pro vodohospodářské stavby, spec. stavby zdravotnětechnické Ing. Evou Gebrtovou, ČKAIT 0601178, ověřené vodoprávním úřadem ve vodoprávním řízení, která je přílohou tohoto rozhodnutí a bude žadateli zaslána po nabytí právní moci. Případné změny nesmí být provedeny bez předchozího povolení vodoprávního úřadu.
2. Před zahájením stavby vodního díla bude na viditelném místě u vstupu na staveniště umístěn štítek „STAVBA POVOLENA“, který obdrží stavebník, jakmile toto rozhodnutí nabude právní moci. Štítek musí být chráněn před povětrnostními vlivy, aby údaje na něm uvedené zůstaly čitelné a ponechán na staveništi do kolaudace stavby vodního díla.
3. Stavba bude odborně instalována zhotovitelem v souladu s ustanovením § 160 stavebního zákona dodavatelsky, oprávněnou osobou. Stavebník je povinen oznámit

stavebnímu úřadu předem termín zahájení stavby, název a sídlo stavebního podnikatele, který bude stavbu provádět.

Stavebník zajistí, aby na stavbě byla k dispozici ověřená dokumentace stavby a všechny doklady týkající se provádění stavby, popřípadě jejich kopie. Stavebník bude ohlašovat stavebnímu úřadu závady na stavbě, které ohrožují životy a zdraví osob, nebo bezpečnost stavby neprodleně po jejich zjištění.

4. Zhotovitel stavby při provádění stavby zavede stavební deník, do něhož bude pravidelně zaznamenávat údaje týkající se provádění stavby. Zhotovitel určí osobu zabezpečující odborné vedení realizace stavby.
5. Stavebník zajistí vytyčení prostorové polohy stavby v souladu s ověřenou projektovou dokumentací. O provedeném vytyčení vyhotoví oprávněná osoba vytyčovací protokol, který bude předložen ke kolaudačnímu souhlasu.
6. Při provádění stavby bude zajištěno dodržování povinností k ochraně života, zdraví, životního prostředí a bezpečnosti práce vyplývající ze zvláštních právních předpisů (zejména zákon č. 309/2006 Sb., kterým se upravují další požadavky bezpečnosti a ochrany zdraví při práci v pracovněprávních vztazích a o zajištění bezpečnosti a ochrany zdraví při činnosti nebo poskytování služeb mimo pracovněprávní vztahy, (zákon o zajištění dalších podmínek bezpečnosti a ochrany zdraví při práci), ve znění pozdějších předpisů, nařízení vlády č. 591/2006 Sb., o bližších minimálních požadavcích na bezpečnost a ochranu zdraví při práci na staveništích, nařízení vlády č. 378/2001 Sb., kterým se stanoví bližší požadavky pro bezpečný provoz a používání strojů, technických zařízení, přístrojů a nářadí). Všichni pracovníci musí být prokazatelně proškoleni o bezpečnosti práce.
7. Před zahájením prací bude zajištěno vytyčení veškerých inženýrských sítí na stavebních pozemcích a pozemcích dotčených stavbou. Vyjádření správců sítí, jejichž zařízení se v dotčeném území nachází, budou v případě pozbytí platnosti obnovena. Před záhozem každého odkrytého vedení podzemních sítí bude provedena kontrola, o které bude sepsán protokol, který je žadatel povinen předložit při kolaudačním řízení.
8. Boudou dodrženy podmínky Vodohospodářských služeb RT, s. r. o. ke stavbě vodního díla „Prodloužení vodovodu Libotov do lokality 3 RD“:
  - a. Stavba bude postavena dle předložené projektové dokumentace a bude povolena v souladu se stavebním zákonem (č. 183/2006 Sb.).
  - b. Provozovatel si vyhrazuje právo účastnit kontrolních prohlídek stavby týkajících se vodovodu. Termín mu bude stavebník písemně oznamovat 14 dní předem.
  - c. Stavebně montážní práce bude provádět osoba – firma oprávněná k těmto úkonům, za účasti zástupce provozovatele, po provedení vytyčení sítí a v souladu s ČSN. Termín prací bude oznámen provozovateli 7 dní před zahájením prací.
  - d. Při výstavbě musí být učiněna taková opatření, aby nedocházelo ke kontaminaci a zanášení vodovodu.

- e. Provedení prací bude odsouhlaseno provozovatelem před zásypem.
- f. Před uvedením nového řádu do provozu budou provozovateli doloženy protokoly o provedeném proplachu a desinfekci, o tlakové zkoušce vodovodního potrubí a zaměření vodovodního potrubí.
- g. Před zahájením stavebních prací musíte požádat naši firmu nebo námi pověřeného zástupce o vytyčení polohy podzemního vedení v terénu. Vytyčení bude provedeno na základě objednávky a veškeré náklady na práce související s určením polohy vedení půjdou na vrub stavebníka.
- h. Před zahájením zemních prací je nutné ověřit přesnou polohu zařízení ručně kopanými sondami. Všichni pracovníci, kteří budou provádět práce v blízkosti našeho zařízení, musí být prokazatelně seznámeni s jeho existencí.
- i. Zemní práce ve vzdálenosti menší než 1,0 m od vnějšího líce vodovodního potrubí budou prováděné ručně a se zvýšenou opatrností tak, aby nedošlo k poškození vodovodu.
- j. Při všech stavebních pracích je nutné zajistit dodržování platných předpisů a norem, zejména pak ČSN 73 6005 Prostorové uspořádání sítí.
- k. Pokud dojde při provádění zemních prací k obnažení podzemního vedení v naší správě, musí být toto řádně zajištěno proti možnému poškození.
- l. Každé poškození zařízení v naší správě je nutné neprodleně oznámit naší firmě na telefonní číslo 499 426 515, příp. na email: info@vhs-rt.cz.
- m. Před záhozem obnaženého zařízení v naší správě je povinností investora, příp. dodavatele stavby, přizvat našeho pracovníka ke kontrole dodržení výše uvedených podmínek a ke kontrole uložení našeho zařízení s ohledem na prováděnou stavbu.
- n. Upozorňujeme, že dotčené podzemní sítě jsou pod režimem ochranného pásma dle zákona 274/2001 Sb. v platném znění (zákon o vodovodech a kanalizacích).
- o. V trase vodovodního potrubí nebudou umísťovány skládky materiálu a objekty zařízení staveniště.
- p. V místech, kde bude v nezpevněném terénu pojíždět stavební mechanizace v trase vodovodního potrubí, bude provedeno provizorní zpevnění povrchu terénu silničními panely.
- q. V ochranném pásmu vodovodního řádu nebudou vysazovány žádné stromy ani vzrůstné keře, které by svým kořenovým systémem ohrozit provoz a údržbu vodovodu.
- r. V ochranném pásmu vodovodního řádu se nebudou umísťovat žádné konstrukce nebo podobná zařízení a nebudou zde prováděny žádné zemní práce ani terénní úpravy bez předchozího písemného souhlasu provozovatele.

9. Boudou dodrženy podmínky České telekomunikační infrastruktury ke stavbě vodního díla „Prodloužení vodovodu Libotov do lokality 3 RD“:
- a. Stavebník je před započítáním jakýchkoliv zemních prací ve vztahu ke stavbě povinen vytyčit trasu sítí elektronických komunikací (dále jen „SEK“) na terénu dle příslušných požadavků a dle stavebního zákona. S vytyčenou trasou SEK je stavebník povinen seznámit všechny osoby, které budou anebo by mohly zemní práce ve vztahu ke stavbě provádět. V případě porušení této povinnosti bude stavebník odpovědný společnosti České telekomunikační infrastruktury (dále jen „CETIN“) za náklady a škody, které porušením této povinnosti společnosti CETIN vzniknou a je povinen je společnosti CETIN uhradit.
  - b. Pět (5) před započítáním jakýchkoliv prací ve vztahu ke stavbě stavbě je stavebník povinen oznámit společnosti CETIN, že zahájí práce či činnosti ve vztahu ke stavbě. Písemné oznámení dle předchozí věty zašle stavebník na adresu elektronické pošty POS (zaměstnanec společnosti CETIN, pověřený ochranou sítě) a bude obsahovat minimálně číslo jednací vyjádření a kontaktní údaje stavebníka.
  - c. Stavebník je povinen zabezpečit a zajistit SEK proti mechanickému poškození, a to zpravidla dočasným umístěním silničních betonových panelů na kabelovou trasou SEK. Do doby, než je zajištěna a zabezpečena ochrana SEK proti mechanickému poškození, není stavebník oprávněn přejíždět vozidly nebo stavební mechanizací kabelovou trasou SEK. Při přepravě vysokých nákladů nebo při projíždění stroji, vozidly či mechanizací pod nadzemním vedením SEK je stavebník povinen prověřit, zda výška nadzemního vedení SEK je dostatečná a umožňuje spolehlivý a bezpečný způsob přepravy nákladů či průjezdů strojů, vozidel či mechanizace.
  - d. Při provádění zemních prací v blízkosti SEK je stavebník povinen postupovat tak, aby nedošlo ke změně hloubky uložení nebo prostorového uspořádání SEK. V místech, kde SEK vystupuje ze země budovy, rozvaděče, na sloup apod. je stavebník povinen vykonávat zemní práce se zvýšenou opatrností, výkopové práce v blízkosti sloupů nadzemního vedení SEK je stavebník povinen provádět v takové vzdálenosti od sloupu nadzemního vedení SEK, která je dostatečná k tomu, aby nedošlo nebo nemohlo dojít k narušení stability sloupu nadzemního vedení SEK. Stavebník je povinen zajistit, aby jakoukoliv jeho činností nedošlo bez souhlasu vědomí společnosti CETIN (a) ke změně nivelity terénu, a/nebo (b) k výsadbě trvalých porostů, a /nebo (c) ke změně rozsahu a změně konstrukce zpevněných ploch. Pokud došlo k odkrytí SEK, je stavebník povinen SEK po celou dobu odkrytí náležitě zabezpečit proti prověšení, poškození a odcizení.
  - e. Zjistí-li stavebník kdykoliv během provádění prací ve vztahu ke stavbě jakýkoliv rozpor mezi údaji v projektové dokumentaci a skutečností, je povinen bezodkladně přerušit práce a oznámit zjištěný rozpor na adresu elektronické pošty POS. Stavebník není oprávněn pokračovat v pracích ve vztahu ke stavbě do doby, než získá písemný souhlas POS s pokračováním prací.

- f. Stavebník není bez předchozího písemného souhlasu společnosti CETIN oprávněn manipulovat s kryty kabelových komor, jakkoliv zakrývat vstupy do kabelových komor, a to ani dočasně, vstupovat do kabelových komor, jakkoliv manipulovat s případně odkrytými prvky SEK či s jakýmkoliv jiným zařízením se SEK souvisejícím. Rovněž bez předchozího písemného souhlasu společnosti CETIN není stavebník oprávněn umístit nad trasou kabelovodu jakoukoliv jinou síť technické infrastruktury v podélném směru.
- g. Byla-li v souladu s vyjádřením a těmito všeobecnými podmínkami ochrany sítě elektronických komunikací (dále jen „VPOSEK“) odkryta SEK je stavebník povinen tři (3) pracovní dny před zakrytím SEK písemně oznámit POS zakrytí SEK a vyzvat ho ke kontrole před zakrytím. Oznámení stavebníka dle předchozí věty musí obsahovat minimálně předpokládaný den zakrytí, číslo jednacích vyjádření a kontaktní údaje stavebníka. Stavebník není oprávněn provést zakrytí do doby, než získá písemný souhlas POS se zakrytím.

10. Boudou dodrženy podmínky ČEZ Distribuce, a. s. ke stavbě vodního díla „Prodloužení vodovodu Libotov do lokality 3 RD“:

- a. Při pohybu nebo pracích v blízkosti elektrického vedení vysokého napětí se nesmí osoby, předměty, prostředky nemající povahu jeřábu přiblížit k živým částem – vodičům blíže než 2 metry (dle ČSN EN 50110-1).
- b. Jeřáby a jim podobná zařízení musí být umístěny tak, aby v kterékoliv poloze byly všechny jejich části mimo ochranné pásmo vedení, a musí být zamezeno vyvrstvení lana.
- c. Je zakázáno stavět budovy nebo jiné objekty v ochranných pásmech nadzemních vedení vysokého napětí.
- d. Je zakázáno provádět veškeré pozemní práce, při kterých by byla narušena stabilita podpěrných bodů – sloupů nebo stožárů.
- e. Je zakázáno upevňovat antény, reklamy, ukazatele apod. pod, přes nebo přímo na stožáry elektrického vedení.
- f. Dodavatel prací musí prokazatelně seznámit své pracovníky, jichž se to týká s ČSN EN 50110-1.
- g. Pokud není možné dodržet body a. až d. je možné požádat příslušný provozní útvar provozovatele distribuční soustavy o další řešení (zajištění odborného dohledu pracovníka s elektronickou kvalifikací dle Vyhlášky č. 50/1978 Sb., vypnutí a zajištění zařízení, zaizolování živých částí apod.), pokud nejsou tyto podmínky již součástí jiného vyjádření ke konkrétní stavbě.
- h. V případě požadavku na vypnutí zařízení po nezbytnou dobu provádění prací je nutné požádat minimálně 2 měsíce před požadovaným termínem. V případě vedení nízkého napětí je možné též požádat o zaizolování části vedení.

- i. Stavba bude situována tak, aby každá její část včetně dočasných zařízení byla vzdálena nejméně 1,5 m od osy nadzemního zařízení pro elektronickou komunikaci.
  - j. Do vzdálenosti 1,5 m od osy nadzemního zařízení pro elektronickou komunikaci nebudou používány mechanismy ohrožující provoz zařízení, skladován materiál, zemina, prováděny postřiky nebo jiná činnost, která by mohlo ohrozit provoz zařízení nebo jiného zařízení souvisejícího s nadzemní sítí pro elektronickou komunikaci.
11. Boudou dodrženy podmínky Krajské hygienické stanice Královéhradeckého kraje ke stavbě vodního díla „Prodloužení vodovodu Libotov do lokality 3 RD“:
- a. K žádosti o vydání závazného stanoviska k užívání stavby předložit doklad (zpracovaný odborně způsobilou osobou) o výsledku laboratorní kontroly vzorku pitné vody – krácený rozbor vzorku pitné vody – prokazující nepřekročení přípustných hodnot ukazatelů pitné vody
- místo odběru: nový prodloužený vodovod
  - odběr musí být proveden odborně způsobilou osobou
12. Dřeviny rostoucí mimo les jsou podle § 7 odst. 1 zákona o ochraně přírody chráněny před poškozováním a při výkopových pracích nesmí být poškozeny dřeviny ani jejich kořenový systém.
13. Při výkopových pracích do 2,5 m v blízkosti stromů, orgán ochrany přírody požaduje, aby byl prováděn ruční výkop. Při hloubení výkopů nesmí být porušeny kořeny o průměru větším než 2 cm, jestliže to bude nezbytně nutné, tak je potřeba kořeny ostře přetrnout a místa řezu zahladit. Kořeny je nutné chránit před vysycháním a před účinky mrazu. V kořenové zóně stromů nesmí být pokládány žádné kryty pokrývající povrch půdy. Stanovené podmínky vycházejí z normy ČSN 83 9061 – Technologie vegetačních úprav v krajině – Ochrana stromů, porostů a vegetačních ploch při stavebních pracích.
14. S odpady vzniklými při provádění stavby bude nakládáno v souladu se zákonem č. 185/2001 Sb., o odpadech a o změně některých dalších zákonů ve znění pozdějších předpisů. Ke kolaudačnímu řízení bude předložen doklad o likvidaci odpadů vzniklých při provádění stavby.
15. V průběhu stavby bude staveniště oploceno, popřípadě zajištěno proti vstupu a pádu osob a na všech vstupech bude označeno bezpečnostními tabulkami.
16. V průběhu stavby bude zachován přístup k objektům, vjezd pohotovostním vozidlům a dopravní obsluze. Při realizaci stavby bude zajištěna čistota komunikací v úsecích dotčených stavbou, včetně čištění staveništních vozidel.
17. Stavbu „Prodloužení vodovodu Libotov do lokality 3 RD“ lze užívat jen na základě kolaudačního souhlasu.

Kolaudační souhlas bude vydán na základě žádosti a příloh uvedených ve vyhlášce č. 503/2006 Sb., o podrobnější úpravě územního rozhodování, územního opatření a stavebního řádu, zejména:

- dokumentace geodetické části skutečného provedení stavby (zakreslení do mapy KN)
- předávací protokol mezi dodavatelem a investorem stavby včetně kopie oprávnění dodavatele provádět vodohospodářské stavby
- doklad o tlakové zkoušce vodovodního potrubí
- dokumentace skutečného provedení stavby (v případě drobných změn oproti projektové dokumentaci),
- prohlášení o shodě na použité materiály a výrobky
- stavební deník
- doklad o likvidaci odpadů vzniklých při provádění stavby
- předávací protokoly veškerých pozemků dotčených stavbou jejich vlastníkům
- protokoly o kontrole sítí před záhozem
- souhlasné závazné stanovisko Krajské hygienické stanice Královéhradeckého kraje k užívání stavby
- stanovisko Krajské hygienické stanice Královéhradeckého kraje

18. Do doby konání závěrečné kontrolní prohlídky budou na pozemcích dotčených stavbou provedeny terénní úpravy v plném rozsahu.

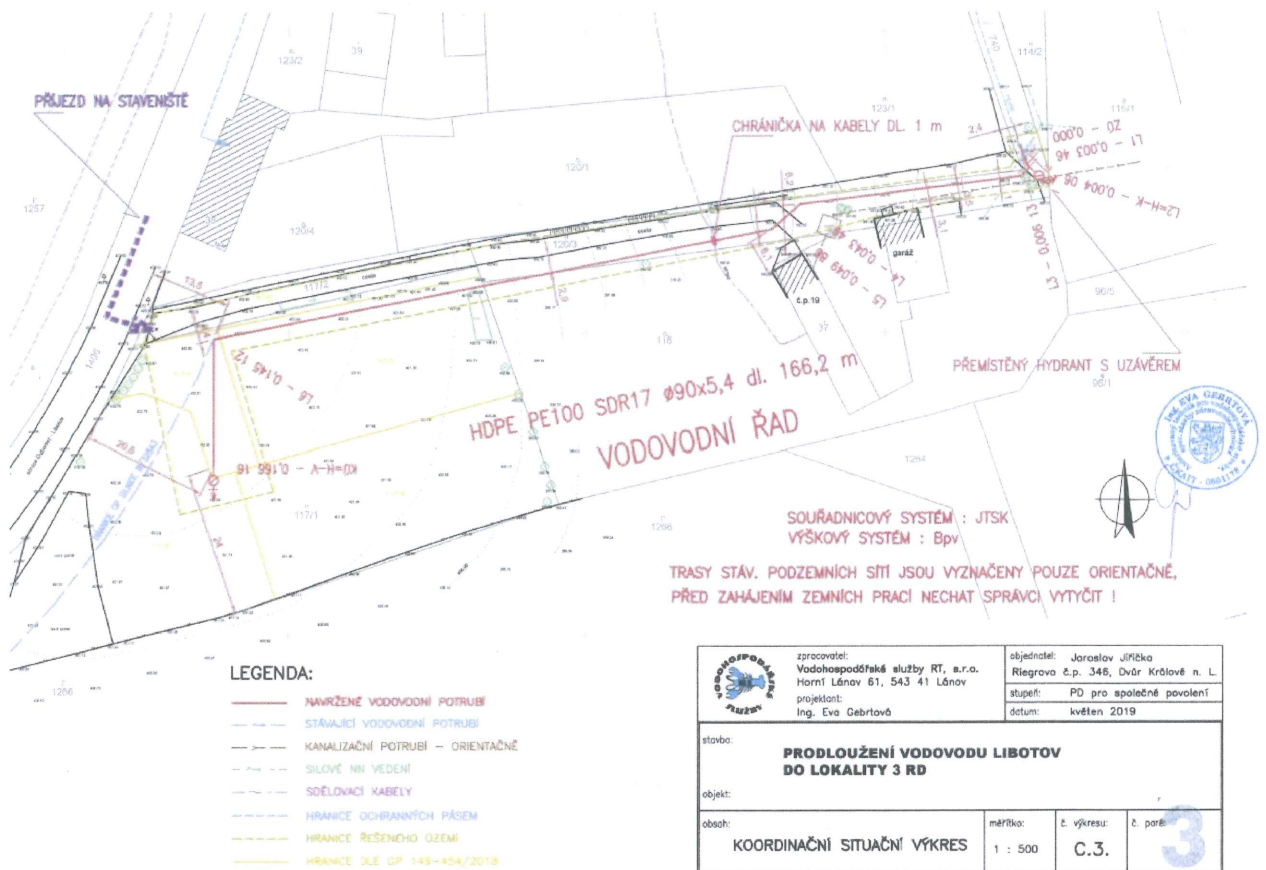
19. Je třeba dodržovat odstupové vzdálenosti umístování zdrojů znečištění ve smyslu vyhlášky Ministerstva pro místní rozvoj č. 501/2006 Sb., o obecných požadavcích na využívání území v platném znění.

20. Při převodu nebo přechodu majetku, se kterým je spojeno toto povolení, je nutné, aby dosavadní oprávněný upozornil nového nabyvatele na povinnost oznámit (podle ustanovení § 11 odst. 1 vodního zákona) tuto skutečnost příslušnému vodoprávnímu úřadu ve lhůtě 2 měsíců ode dne, kdy k převodu nebo přechodu došlo.

Toto rozhodnutí o povolení stavby pozbývá dle ustanovení § 115 odst. 4 stavebního zákona platnosti, jestliže stavba nebude zahájena do dvou let ode dne nabytí právní moci tohoto rozhodnutí.



Příloha: Situace stavby



**Odůvodnění**

Vodoprávní úřad obdržel dne 28.06.2019 pod čj. MUDK-OŽP/55751-2019/mlk 16200-2019 žádost ve věci společného územního rozhodnutí a stavebního povolení stavby „Prodloužení vodovodu Libotov do lokality 3 RD“, žadatel: Jaroslav Jiříčka (nar. 24.06.1974), Riegrova 346, 544 01 Dvůr Králové nad Labem zastoupeného na základě plné moci společností Vodohospodářské služby RT, s. r. o., Horní Lánov 61, 543 41 Lánov (IČO 27461556).

Dnem podání žádosti bylo zahájeno vodoprávní řízení.

Žádost byla doložena všemi povinnými doklady dle vyhlášky č. 183/2018 Sb., o dokladech žádosti o rozhodnutí nebo vyjádření a o náležitostech povolení, souhlasů a vyjádření vodoprávního úřadu a dalšími doklady, bylo předloženo:

1. Plná moc k zastupování pro Vodohospodářské služby RT, s. r. o., Horní Lánov 61, 543 41 Lánov (IČO 27461556) ze dne 01.04.2019

2. Projektová dokumentace zpracována společností Vodohospodářské služby RT, s. r. o., Horní Lánov 61, 543 41 Lánov v květnu 2019 a ověřena autorizovaným technikem pro vodohospodářské stavby, spec. stavby zdravotnětechnické Ing. Evou Gebrtovou, ČKAIT 0601178
3. Vyjádření Vodohospodářských služeb RT, s. r. o. ze dne 27.05.2019
4. Vyjádření o existenci sítě elektronických komunikací CETIN a.s. čj.: 646385/19 ze dne 28.05.2019
5. Sdělení o existenci energetického zařízení ČEZ Distribuce čj.: 0101087212 ze dne 01.04.2019
6. Sdělení o existenci komunikačního vedení společnosti ČEZ ICT Services, a. s., čj.: 0700031495 ze dne 01.04.2019
7. Sdělení o existenci komunikačního vedení společnosti Telco Pro Services, a. s. čj.: 0200891140 ze dne 01.04.2019
8. Stanovisko GridServices, s. r. o. čj.: 5001901843 ze dne 01.04.2019
9. Koordinované stanovisko MěÚ Dvůr Králové nad Labem čj. MUDK-OŽP/46098-2016/nyp 13865-2019 ze dne 12.06.2019
10. Stanovisko obce Libotov ze dne 20.06.2019
11. Stanovisko Krajské hygienické stanice Královéhradeckého kraje čj.: KHSHK 19106/2019/HOK.TU/Po ze dne 12. 06.2019
12. Vyjádření Povodí Labe, státní podnik čj.: PLa/2019/028170 ze dne 18.07.2019
13. Souhlas vlastníka pozemku dotčeného stavbou - obec Libotov ze dne 20.06.2019
14. Souhlas vlastníka pozemku dotčeného stavbou – Dagmar Černá
15. Plán kontrolních prohlídek

Projektová dokumentace ke společnému povolení „Prodloužení vodovodu Libotov do lokality 3 RD“ byla zpracována společností Vodohospodářské služby RT, s. r. o., Horní Lánov 61, 543 41 Lánov v květnu 2019. Projektová dokumentace stavby byla ověřena autorizovaným technikem pro vodohospodářské stavby, spec. stavby zdravotnětechnické Ing. Evou Gebrtovou, ČKAIT 0601178.

Vodoprávní úřad oznámil zahájení vodoprávního řízení pod čj.: MUDK-OŽP/59334-2019/mlk 16200-2019 dne 10.07.2019, v souladu s ustanovením § 112 odst. 2 stavebního zákona a § 115 odst. 8 vodního zákona upustil od ústního jednání a stanovil termín pro sdělení námitek a připomínek a závazných stanovisek, popřípadě důkazů k projednávané věci 10 dnů ode dne doručení oznámení. Oznámení bylo doručeno 28.07.2019.

Vodoprávní úřad stanovil podmínky pro provedení stavby na základě ustanovení § 115 odst. 1 stavebního zákona, do podmínek zahrnul podmínky správců inženýrských sítí, dotčených orgánů státní správy, správce toku a vlastníka veřejné kanalizace.

Okruh účastníků řízení o povolení stavby je vymezen ustanovením § 27 odst. 1 písm. a) správního řádu a dle ustanovení § 115 odst. 4 a 5 vodního zákona. Stavebníkem je Jaroslav Jiříčka (nar. 24.06.1974), Riegrova 346, 544 01 Dvůr Králové nad Labem (vymezen § 109 písm. a) a b) stavebního zákona), podle ustanovení § 27 odst. 1 správního řádu jsou účastníky řízení obec Libotov, Libotov 80, 544 01 Libotov Dvůr Králové nad Labem (IČO 00578193),

Dagmar Černá (nar. 19.07.1935), Libotov 19, 544 01 Dvůr Králové nad Labem, Vodohospodářské služby RT, s. r. o., Horní Lánov 61, 543 41 Lánov (IČO 27461556), Česká telekomunikační infrastruktura a. s., Olšanská 2681/6, 130 00 Praha 3 (IČO 04084063), ČEZ Distribuce, a. s., Teplická 874/8, 405 02 Děčín IV-Podmokly (IČO 24729035), Krajská hygienická stanice královéhradeckého kraje, Habrmanova 19, 501 01 Hradec Králové (IČO 71009213), (vymezení ustanovením § 109 písm. d)).

Účastníci stavebního řízení v souladu s ustanovením § 109 písm. e) a f) stavebního zákona a ustanovení § 27 odst. 2 a 3 správního řádu: vlastníci pozemků a staveb evidovaných v katastru nemovitostí:

Pozemky parcelních čísel (včetně staveb na nich) evidované v katastru nemovitostí pod číslem pozemku: 96/1, 96/5, 105/1, 109/1, 112, 114/2, 115/1, 116, 117/1, 117/2, 120/1, 120/3, 123/1, 125, 126/6, 128, 133, 135/1, 136, 740, 755/9, 1264, 1266, 1406 v katastrálním území Libotov.

Pozemky stavebních parcel číslo (včetně staveb na nich) evidované v katastru nemovitostí pod číslem pozemku: st. 37, st. 40, st. 45, st. 50, st. 55 v katastrálním území Libotov.

Vodoprávní úřad přezkoumal podanou žádost o stavební povolení a předložené doklady z hlediska zda lze stavbu podle nich provést, ověřil, že projektová dokumentace je zpracována v souladu s územně plánovací dokumentací, projektová dokumentace je úplná a přehledná, byla zpracována oprávněnou osobou a jsou řešeny základní technické požadavky pro vodní díla.

Dokumentace stavby „Prodloužení vodovodu Libotov do lokality 3 RD“ zpracovaná společností Vodohospodářské služby RT, s. r. o., Horní Lánov 61, 543 41 Lánov v květnu 2019. Projektová dokumentace stavby byla ověřena autorizovaným technikem pro vodohospodářské stavby, spec. stavby zdravotnětechnické Ing. Evou Gebrtovou, ČKAIT 0601178.

Účinky budoucího užívání stavby:

Účelem navrhované stavby „Prodloužení vodovodu Libotov do lokality 3 RD“ je prodloužení veřejného vodovodu do lokality pro zásobování budoucích 3RD vodou.

Vodoprávní úřad vyhověl žádosti v plném rozsahu, při posuzování vycházel z doložených dokladů nezbytných pro rozhodnutí, a neopominul skutečnost, že stavba se nachází na území CHOPAV (chráněná oblast přirozené akumulace vod) dle nařízení vlády ČSR č. 85/1981 Sb. ze dne 24.6.1981 - východočeská křída (chráněná oblast přirozené akumulace vod), v PHO II. b vnějším PHO pro vodní zdroj veřejného vodovodu v Dubenci (stanovené rozhodnutím Odboru vodního a lesního hospodářství ONV v Trutnově dne 29.09.1988 pod č.j.: Vod 235/2215/88-Km, ve vodním útvaru HSL\_0420, Trotina od pramene po ústí do Labe.

Z hlediska zájmů daných platným Národním plánem povodí Labe a Plánem dílčího povodí Horního a středního Labe (ustanovení § 24 až 26 vodního zákona) je uvedený záměr možný, protože lze předpokládat, že záměrem nedojde ke zhoršení chemického stavu a ekologického stavu/potenciálu dotčených vodních útvarů povrchových vod a chemického stavu a kvantitativního stavu útvarů podzemních vod, a že nebude znemožněno nedosažení jejich dobrého stavu/potenciálu.

Toto hodnocení vychází z posouzení souladu daného záměru s výše uvedenými platnými dokumenty.

### **Poučení účastníků**

Proti tomuto rozhodnutí lze v souladu s ustanovením § 81 správního řádu podat odvolání ke Krajskému úřadu Královéhradeckého kraje a to do 15ti dnů ode dne doručení rozhodnutí prostřednictvím Městského úřadu Dvůr Králové nad Labem, odboru životního prostředí.

„Otisk úředního razítka“

Bc. Kristýna Malá  
samostatná odborná referentka  
odboru životního prostředí

Přílohy pro stavebníka (po nabytí právní moci tohoto rozhodnutí)

1. Ověřená projektová dokumentace
2. Štítek "Stavba povolena"

### **Obdrží:**

Účastníci vodoprávního řízení (stavebního a o povolení k nakládání s vodami) v souladu s ustanovením § 109 písm. a) stavebního zákona a ustanovení § 27 odst. 1 písm. a) správního řádu (doručenka):

Jaroslav Jiříčka (nar. 24.06.1974), Riegrova č. p. 346, 544 01 Dvůr Králové nad Labem zastoupený na základě plné moci společností Vodohospodářské služby RT, s. r. o., Horní Lánov 61, 543 41 Lánov (IČO 27461556)

Účastníci stavebního řízení v souladu s ustanovením § 109 písm. c) a d) stavebního zákona a ustanovení § 27 odst. 1 správního řádu:

Obec Libotov, Libotov 80, 544 01 Libotov Dvůr Králové nad Labem (IČO 00578193)  
Dagmar Černá (nar. 19.07.1935), Libotov 19, 544 01 Dvůr Králové nad Labem  
Vodohospodářské služby RT, s. r. o., Horní Lánov 61, 543 41 Lánov (IČO 27461556)  
Česká telekomunikační infrastruktura a. s., Olšanská 2681/6, 130 00 Praha 3 (IČO 04084063)  
ČEZ Distribuce, a. s., Teplická 874/8, 405 02 Děčín IV-Podmokly (IČO 24729035)

Krajská hygienická stanice královéhradeckého kraje, Habrmanova 19, 501 01 Hradec Králové (IČO 71009213)

Účastníci stavebního řízení v souladu s ustanovením § 115 odst. 4 vodního zákona a ustanovení § 27 odst. 2 a 3 správního řádu:

Obec Libotov, Libotov 80, 544 01 Libotov Dvůr Králové nad Labem (IČO 00578193)

Účastníci stavebního řízení v souladu s ustanovením § 109 písm. e) a f) stavebního zákona

(v souladu s ustanovením § 112 odst. 1 stavebního zákona se v případě řízení s velkým počtem účastníků v oznámení o zahájení řízení a v dalších úkonech řízení účastníci řízení podle ustanovení § 109 písm. e) a f) identifikují označením pozemků a staveb evidovaných v katastru nemovitostí přímo dotčených vlivem záměru) a ustanovení § 27 odst. 2 a 3 správního řádu:

Pozemky parcelních čísel (včetně staveb na nich) evidované v katastru nemovitostí pod číslem pozemku: 96/1, 96/5, 105/1, 109/1, 112, 114/2, 115/1, 116, 117/1, 117/2, 120/1, 120/3, 123/1, 125, 126/6, 128, 133, 135/1, 136, 740, 755/9, 1264, 1266, 1406 v katastrálním území Libotov.

Pozemky stavebních parcel číslo (včetně staveb na nich) evidované v katastru nemovitostí pod číslem pozemku: st. 37, st. 40, st. 45, st. 50, st. 55 v katastrálním území Libotov.

Dotčené orgány:

Městský úřad Dvůr Králové nad Labem, koordinátor, náměstí T. G. Masaryka čp. 38, 544 01 Dvůr Králové nad Labem

Městský úřad Dvůr Králové nad Labem, odbor výstavby a územního plánování, náměstí T. G. Masaryka čp. 38, 544 01 Dvůr Králové nad Labem

Hasičský záchranný sbor Královéhradeckého kraje, U Přívozu 122/4, 500 03 Hradec Králové (IČO 70882525)

Toto rozhodnutí musí být vyvěšeno nejméně po dobu 15-ti dnů na úřední desce a též způsobem umožňujícím dálkový přístup. Tímto obec Libotov žádáme o vyvěšení a vrácení s potvrzením o vyvěšení.

Vyvěšeno na úřední desce dne 16. 8. 2019 Sejmuto dne 7. 9. 2019  
(razítko a podpis orgánu, který potvrzuje vyvěšení a sejmутí písemnosti na úřední desce)

Vyvěšeno na elektronické úřední desce (tj. způsobem umožňujícím dálkový přístup) 16. 8. 2019  
Dne ..... Sejmuto dne .....  
(razítko a podpis orgánu, který potvrzuje vyvěšení a sejmутí písemnosti způsobem umožňujícím dálkový přístup)

a.a

**Vypraveno dne 16.08.2019**

  
OBEC LIBOTOV  
544 01 DVŮR KRÁLOVÉ N.L.  
IČO: 00 578 193